

УВАЖАЕМЫЙ ПОКУПАТЕЛЬ!

Благодарим Вас за приобретение нашей продукции. Убедительно просим Вас принять к сведению настоящую информацию для потребителей и следовать рекомендациям.

УСЛОВИЯ ЭКСПЛУАТАЦИИ И РЕКОМЕНДАЦИИ ПО УХОДУ

После транспортировки в условиях минусовой температуры, изделие следует протереть сухой тряпкой.

Сборку изделия производить согласно инструкции предприятия-изготовителя. После сборки необходимо наклеить ярлык на соответствие ГОСТ-Р (в инструкции), на невидимую поверхность изделия.

Установка изделия должна осуществляться на твердую и ровную поверхность, в собранном виде перемещение производить только полностью поднимая. Кровати эксплуатировать изголовьем к стене или другой вертикальной опоре.

Изделия предназначены для эксплуатации в отапливаемых помещениях, использования только по назначению. Рекомендуется защищать от попадания прямых солнечных лучей, размещать не ближе 1 метра от отопительных приборов, сырых и холодных стен, эксплуатировать при температуре от +10°до +35°С и влажности воздуха 60-70%

Для профилактики возникновения загрязнения ткани (в том числе биологического происхождения), следует регулярно очищать поверхность ткани с помощью щетки с мягким ворсом и пылесоса (щадящий режим работы). Частота профилактических мероприятий регламентируется микроклиматическими условиями в месте эксплуатации изделия. Бытовые загрязнения возникающие в процессе эксплуатации мебели рекомендуется незамедлительно удалять с помощью губки, смоченной в мыльном растворе (95% воды и 5% мыла).

Поверхности деталей изделия следует оберегать от попадания влаги, щелочей, кислот, растворителей и других агрессивных веществ, а также от механических повреждений.

Внимание:

1. Максимальная допустимая нагрузка на одно спальное место для изделия, укомплектованного основанием — не более 120 кг.
2. В случае комплектации изделия донышками из материала толщиной 10 мм, максимально допустимая распределенная нагрузка на них — не более 30 кг.
3. В случае комплектации изделия донышками из материала толщиной 4 мм, максимально допустимая распределенная нагрузка на них — не более 15 кг.

ГАРАНТИЯ ИЗГОТОВИТЕЛЯ

Гарантийный срок производителя на мебельную продукцию, предназначенную для сидения и лежания, составляет: на бытовую - 18 (восемнадцать) месяцев, детскую и эксплуатируемую в общественных местах - 12 (двенадцать) месяцев. Гарантийный срок исчисляется со дня передачи товара потребителю.

Гарантийный срок производителя на мебельную продукцию, не предназначенную для сидения и лежания, составляет: на бытовую - 24 (двадцать четыре) месяца, детскую и эксплуатируемую в общественных местах - 18 (восемнадцать) месяцев. Гарантийный срок исчисляется со дня передачи товара потребителю.

Срок службы, при соблюдении условий транспортирования, эксплуатации и рекомендаций по уходу, для мебельной продукции, предназначенной для сидения и лежания, составляет 7 (семь) лет, на новую мебель - 10 (десять) лет. Срок службы исчисляется со дня передачи товара потребителю; Гарантийные обязательства производителя распространяются на дефекты материалов, комплектующих, составные части изделий и дефекты изготовления. Претензии по качеству товара, возникшие в период гарантийного срока, установленного Производителем, могут быть направлены Производителю или Продавцу. Если случай признается гарантийным, Покупатель вправе потребовать безвозмездное устранение недостатка или предъявить иные требования, предусмотренные законодательством РФ;

Гарантия Производителя не распространяется на:

- дефекты, появившиеся вследствие транспортировки, из-за несоблюдения Покупателем правил и условий эксплуатации;
- механические повреждения товара, появившиеся после передачи товара Покупателю, в том числе вызванные воздействием домашних животных, насекомых, действием влаги, щелочей, кислот, растворителей и других агрессивных жидкостей, абразивных веществ и т.д.;
- изменение цвета (оттенка) облицовочного материала и элементов декора в результате воздействия солнечного света, воды, тепла, химических веществ, в том числе разнооттеночность, связанная с различными углами падения света на элементы товара;
- дефекты, возникшие в результате сборки мебели без участия сервисной службы Продавца или Производителя;
- повреждения, возникшие вследствие превышения максимально допустимых нагрузок на товар;
- запаха нового изделия, соответствующий запах применяемых в изделии материалов, не является дефектом, т.к. все применяемые материалы соответствуют стандартам и нормам, установленным действующим законодательством РФ. Претензии в отношении запаха, предъявляемые по истечении 14 (четырнадцать) дневного срока с момента передачи товара, не принимаются и не рассматриваются;
- недостатки товара, возникшие в результате внесения Покупателем изменений в его конструкцию;
- изделия, используемые в коммерческих целях, без согласования с Продавцом.

Производственными дефектами товара не являются: особенности обусловленные фактурой материала или стилем изделия, такие как незначительные цветовые отличия или отличия текстуры элементов товара; незначительное цветовое отличие товара от образцов, представленных в каталогах и иных печатных изданиях, которое обуславливается различием поверхностей для печатания в полиграфии; незначительное цветовое отличие изделия от образцов выставленных на торговых точках, т.к. в ходе эксплуатации и хранения цвет товара может меняться; по указанной выше причине не является дефектом несоответствие по цвету элементов на замену или элементов по дополнительному заказам с ранее приобретенной мебелью; обычное истирание покрытия в местах частого прикосновения; возможные растрескивания экокожи после истечения гарантийного срока, т.к. являются естественным износом материала; морщины на облицовочном материале мягких элементов, возникающие после снятия нагрузок, суммарная высота которых не превышает 20 мм, и исчезающие после легкого разглаживания рукой; локальное замятие ворса, соответствующее свойствам ткани; наличие небольших потертостей краски на механизме трансформации и других металлических деталях; ослабление соединений, уменьшение подвижности петель и замков, осложнение хода дверей и ящиков в процессе постоянного использования, вызванное отсутствием ухода за товаром.

ПРАВИЛА ПО ИСПОЛЬЗОВАНИЮ МЕХАНИЗМОВ ПОДЪЕМА, ТРАНСФОРМАЦИИ И ОСНОВАНИЙ РАЗБОРНЫХ/ НЕРАЗБОРНЫХ.

В зависимости от выбранного основания/механизма может потребоваться демонтаж отдельных элементов кровати, препятствующих установке – таких как опорные уголки, кронштейны, балки, поперечины и т.д.

Во избежание скрипа, необходимо не реже чем раз в 2 месяца проверять и по необходимости подтягивать узловые соединения, смазывать механизмы и петлевые соединения техническим маслом (бесцветным), удаляя излишки смазки с помощью хлопчатобумажной ткани. Скрип, возникший в результате невыполнения данных условий, не является недостатком.

В связи с постоянной работой, направленной на улучшение потребительских свойств мебели, предприятие-изготовитель оставляет за собой право на изменение конструкции, не влияющие на качество и внешний вид изделий.

Производитель: ООО "Орма групп"
115230, Россия, г. Москва, Хлебозаводский проезд,
д. 7, стр. 9, этаж 4, помещение XI, комната 5ц.
Тел./факс: 8-800-333-37-37

Комод Como/Veda



Высота - 870 мм
Ширина - 900 мм
Глубина - 550 мм

Таблица фурнитуры комода

Комод 900x900x550		Спецификация			
№ детали	Наименование детали	Размер детали		Материал	Кол-во
1	Бок комода	845	564	ДСП 25 мм	2
2	Крыша	901	566	ДСП 25 мм	1
3	Пол	846	535	ДСП 16 мм	1
4	Цоколь	846	55	ДСП 16 мм	2
5	Задняя стенка	858	786	Оргалит 4 мм	1
6	Фасад ящика	197	842	МЭ+ДСП 16 мм	4
7	Боковая стека ящика	508	130	ДСП 16 мм	8
8	Дно ящика	799	488	ДВП 4 мм	4
9	Задняя стенка ящика	787	130	ДСП 16 мм	4

Ф-1 Винт для (минификса) 4 шт.	Стяжка эксцентриковая (минификс) 4 шт.	Ф-2 Ф-3 Ключ шестигранный 1 шт.	Ф-4 Ф-13 Заглушка для самореза 16 шт.
Ф-5 Заглушка для (минификса) 4 шт.	Ф-6 Направляющие 500 мм. 4 комплекта	Ф-7 Конфирмат (евровинт) 7x50 36 шт.	Ф-14 Конфирмат (евровинт) 7x70 4 шт.
Ф-8 Заглушка к конфирмату 48 шт.	Ф-9 Шкант 8x30 4 шт.	Ф-10 Подпятник 4 шт.	Ф-15 Уголок мебельный с шурупом 10 шт.
Ф-11 Гвоздь 8 шт.	Ф-12 Саморез 3,5x15 60 шт.		

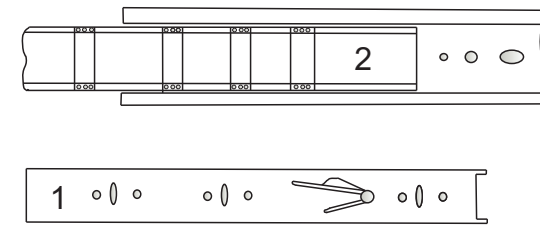


рис.16

4. Передняя часть направляющей должна быть в заподлицо с передним торцом боковины ящика (где будет крепиться фасад). На самой съёмной части направляющей большое количество отверстий разной формы (круглые, горизонтальные, вертикальные).

а) Горизонтальные отверстия дают возможность передвинуть направляющую вперёд, назад на 1-2 мм.

б) Вертикальные отверстия соответственно дают возможность передвинуть направляющую в вверх или вниз на 1-2 мм. Это бывает необходимо при монтаже фасада (если допущена незначительная ошибка при установке направляющей).

в) Круглое отверстие – для фиксирования точного положения направляющей. Из этого следует, что монтировать направляющие следует начинать с горизонтального отверстия (возможно, Вы не сможете сразу точно закрутить направляющую в заподлицо с передней стенкой ящика, а горизонтальное отверстие позволит передвинуть направляющую вперёд, назад).

5. Затем следует застопорить направляющую, закрутите саморез в круглое отверстие. Горизонтальные отверстия используйте только временно, после нахождения точного положения направляющей, застопорите её, закрутив саморез в круглое отверстие. Если это не сделать, то со временем ящик опустится вниз.

6. Теперь как установить шариковые направляющие к боковине ниши. Передняя часть направляющей должна быть заглублена на 29 мм относительно края боковины ниши, на которую крепится направляющая (рис.1в).

7. Дальнейшая установка аналогичная креплению направляющей №1.

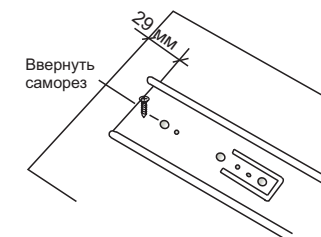


рис.1в

Правила сборки.

Сборку следует производить на ровном полу, покрытым тканью или бумагой, во избежание повреждений кромок и загрязнения мебели. Сборку корпуса следует производить в горизонтальном положении. Необходимо соблюдать осторожность, чтобы не повредить отделанные поверхности. Детали при сборке необходимо закреплять прочно под прямым углом, не допуская их качания.

Для сборки потребуются угольник, молоток, отвертка и рулетка.

Проверить комплектность каждого пакета по имеющемуся на них маркировке.

Внимание! Проверьте наличие фурнитуры и метизов.

Перед началом сборки необходимо определить расположение деталей в изделии в соответствии со схемой сборки.

Сборка комода

Сборка комода начинается с установки направляющих (Ф-5) к бокам (дет. 1) в надсверленные отверстия саморезами 3,5x15 (Ф-11) рис.3 А.

Установка направляющих

1. В комплекте находится пара шариковых направляющих. В самом начале монтажа необходимо раскрыть их. Это необходимо для удобства монтажа.
2. Каждая направляющая состоит из двух съёмных, зафиксированных частей. Потому возьмите и отодвиньте ножку фиксатора вниз и аккуратно вытащите съёмную часть направляющей.(рис.1а).

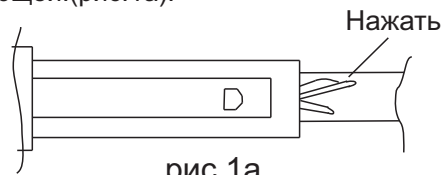


рис.1а

3. Теперь у нас каждая направляющая состоит из двух съёмных частей (рис.16). Съёмные части №1 крепятся к боковине ящика, а части №2 к боковине комода, где будет ящик. Съёмная часть направляющей №1 крепится к боковой стенке ящика. У нас она крепится посередине ящика на саморезы 3,5x15.(рис.1в).

ВНИМАНИЕ!

Направляющие полного выдвижения с доводчиком имеют характерную особенность эксплуатации - ящик необходимо выдвигать, прилагая усилие в начале хода, при закрывании также необходимо толкнуть ящик с определенным усилием, чтобы сработал механизм автоматического задвижения.

Во избежание перекоса, прилагать усилие во время хода ящика нужно по центру фасада.

Сборка Корпуса

Прибейте к нижним торцам боковин (дет.1) подпятники (Ф-10) с помощью гвоздей (Ф-11) рис. 2А.

Шканты (Ф-9) устанавливаются в бока (дет. 1) так, чтобы видимая часть не превышала 11мм.

Сборку корпуса следует производить в вертикальном положении торцевой кромкой вверх.

Закрепите цоколя (дет. 4) к полу (дет. 3) с помощью конфирматов 7x50 (Ф-7) рис.2 Б.

Затем к собранной конструкции присоедините боковые стенки (дет. 1) с помощью конфирматов 7x70 (Ф-14) рис.1В. Обратите внимание, что задний цоколь должен быть заглублен.

Вверните винт Ф-1 в отв.Ø5 в дет.№2.

Крыша комода (дет.№2) крепится с помощью эксцентриковой стяжки (Ф-2) и винта (Ф-1) рис.2 В.

Перед установкой задней стенки(дет. 5), с помощью угольника проверьте прямоугольность конструкции.

Используя уголок мебельный с шурупом зафиксируйте стенку в пазах, устанавливая равномерно по всему периметру комода.

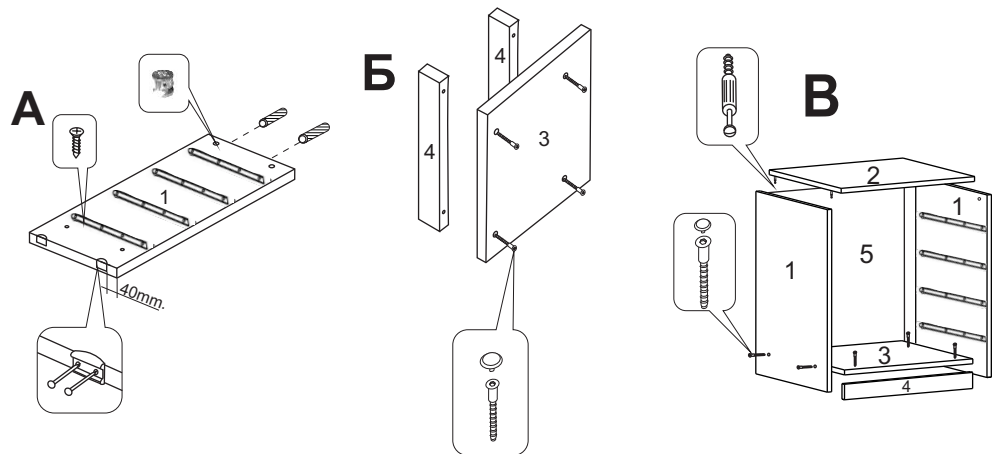


Рис.2 Сборка корпуса комода

Сборка ящика.

Установить боковые стенки (дет. 7) к задней стенке и фасаду ящика (дет. 6,9) и предварительно разместив дно(дет.8) в пазах собираемых деталей. Соединить детали при помощи конфирматов (Ф-6).

К боковинам ящика в надсверленные отверстия крепить направляющие (Ф-6) на саморезы 3,5x15 (Ф-12) (см. раздел Установка направляющих).

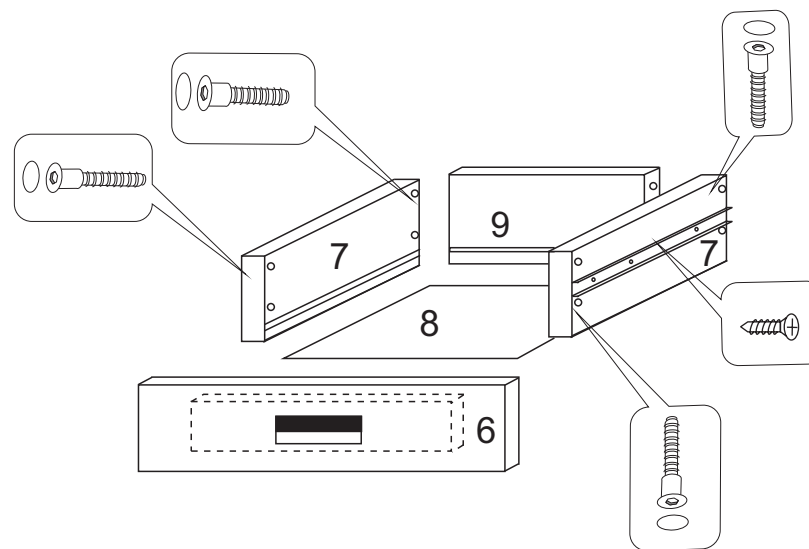


Рис.3 Сборка ящика комода

Чтобы вставить ящик в комод, приставьте ящик направляющими к направляющим на боковинах комода и начинайте продвигать ящик внутрь комода. В определенном положении, возможно придется приложить небольшое усилие и «покатать» ящик взад-вперед, чтобы направляющие защелкнулись и зафиксировались.